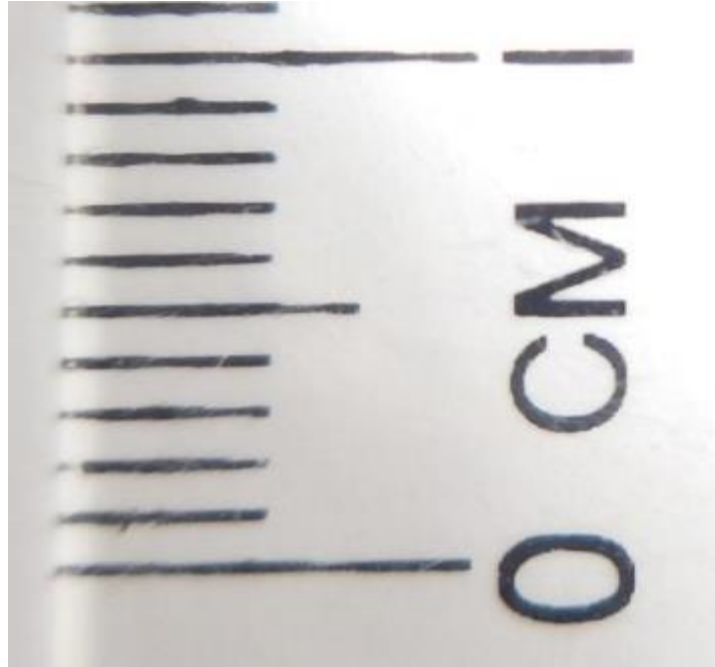
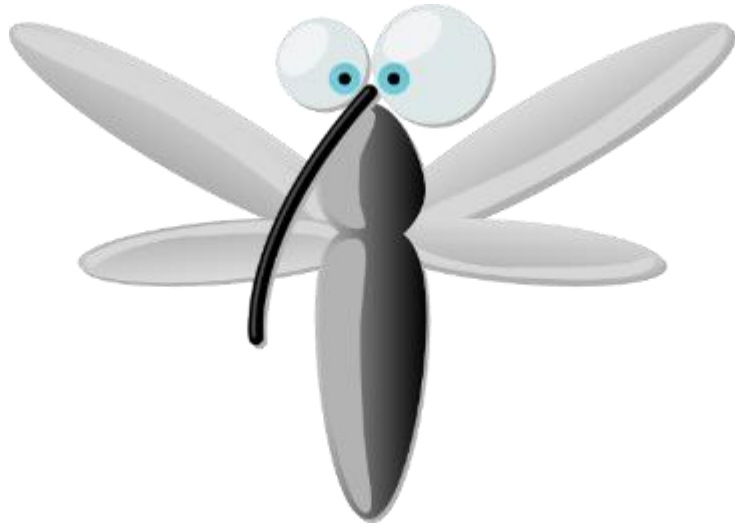


# 進擊的巨蚊



疾病管制署 王欽賢技正

# 蚊蟲介紹及習性



羽化  
壽命

羽化1天

1夫多妻

雌蚊只交配一次

*Female Mosquito*





翅膀振動

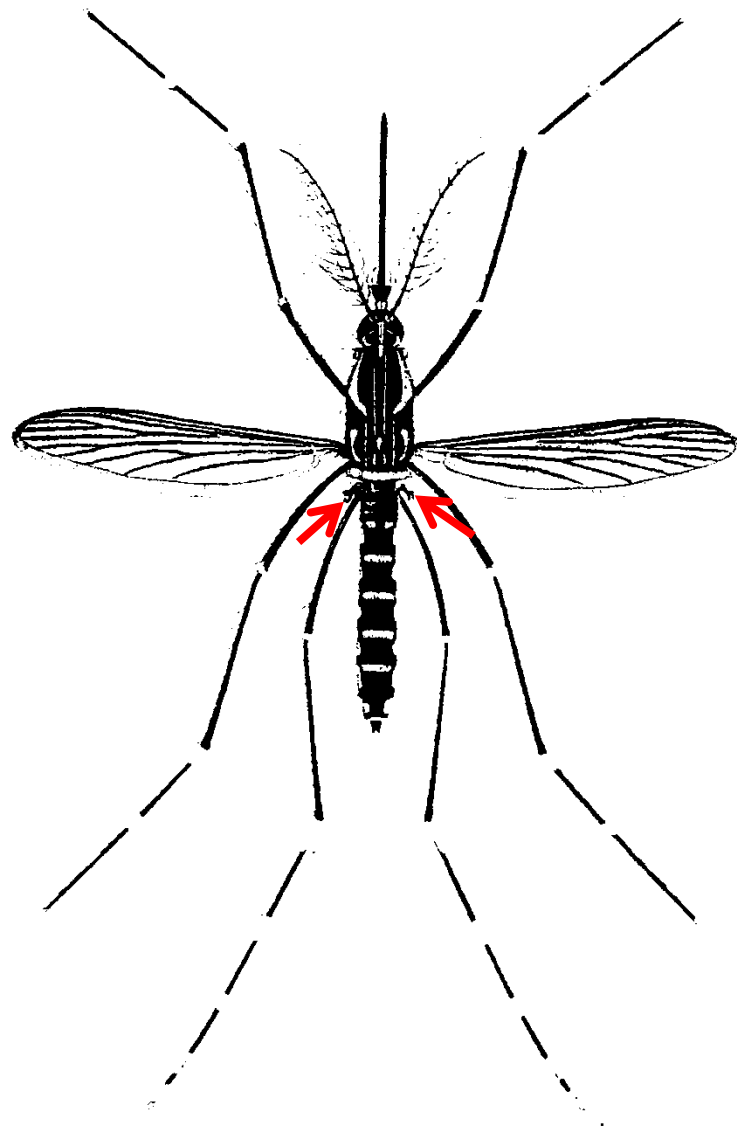
壽命

產卵



# 雙翅目

常見的雙翅目  
蒼蠅及蚊蟲



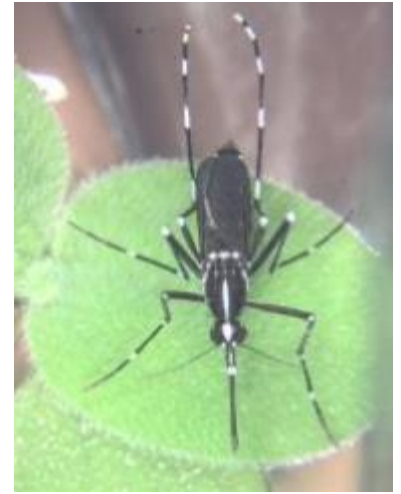
# 台灣住家常見長角亞目



白腹叢蚊



埃及斑蚊



白線斑蚊



熱帶家蚊



搖蚊



蝶蠅

# 蚊蟲分布

赤道到南北極

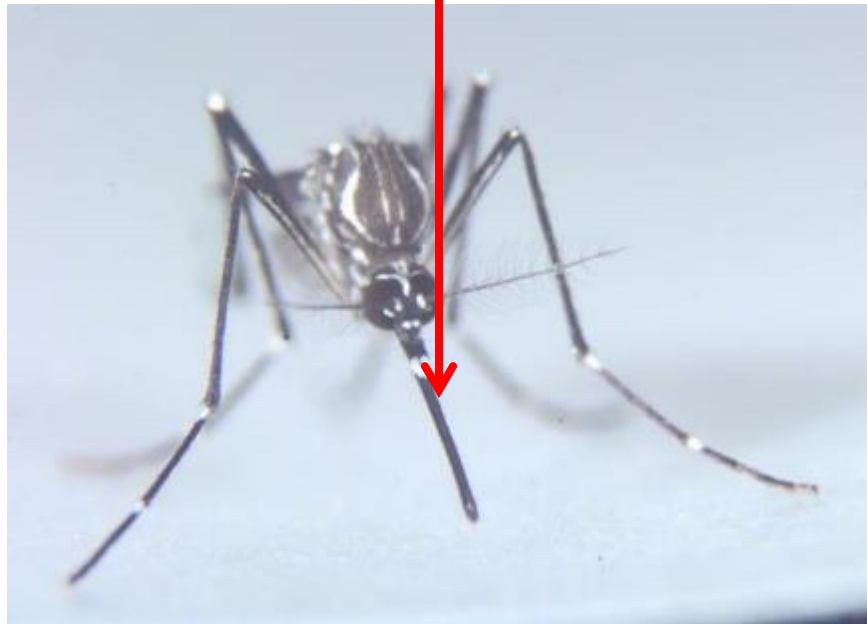
海平面到14000呎高山

飛機航行到1000公尺

森林中

都市

口針



翅脈、鱗片

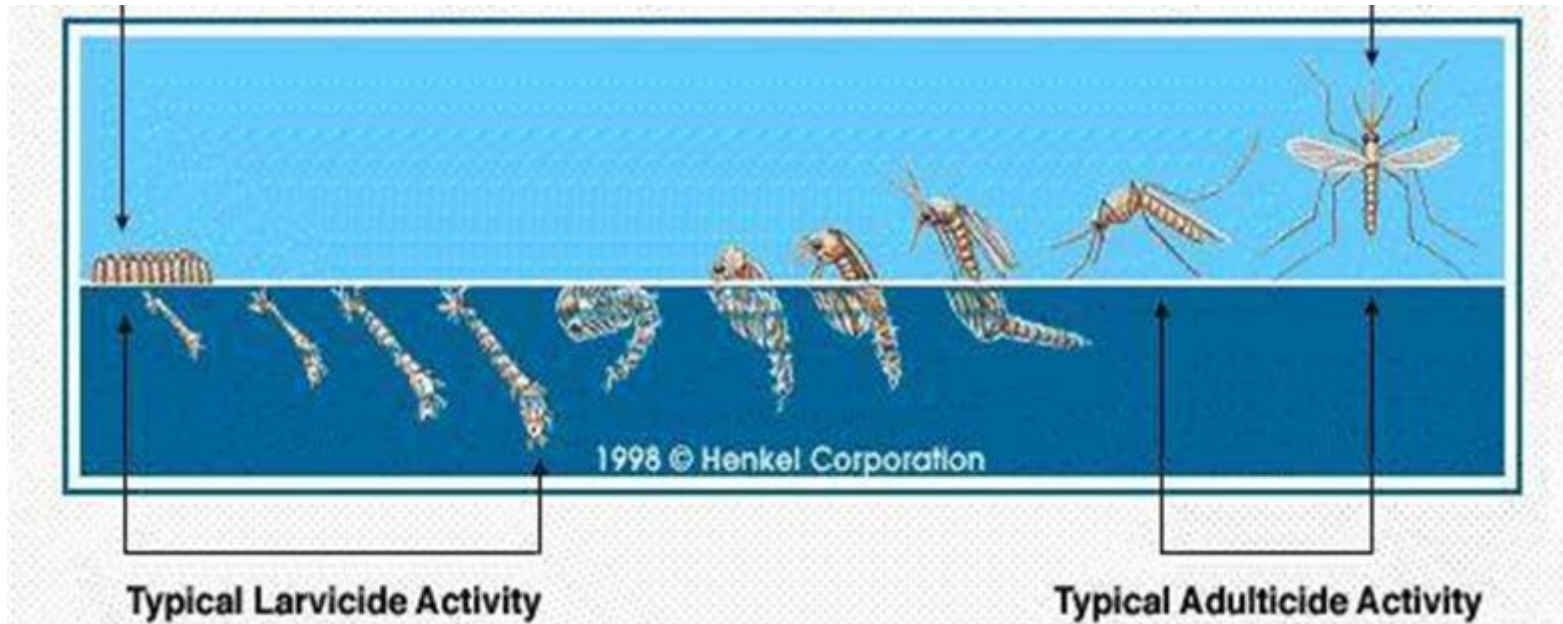


# 蚊蟲生活史

完全變態

水中

陸生



幼蟲



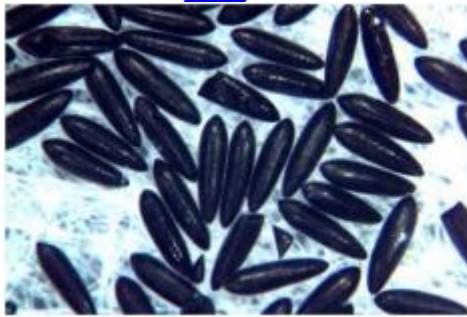
蛹



成蟲



卵



# 成蟲食物

雌蚊

刺吸式

吃葷

雄蚊

口針退化

吃素

花蜜

植物汁液



# 野外成蚊吃什麼？



# 雌蚊為何要吸血？

供給發育中的卵母細胞需要的養料

胃部膨脹，激發分泌激素

促使卵巢發育

不吸血

吸糖水

# 雌蚊在何處產卵？

積水容器 細菌 化學物質 雌蚊產卵

脂肪酸 細菌 腐敗的葉子 有機物

適合幼蟲生長發育

分散風險 分批孵化

1:1

雄蚊

5:1

# 蚊子之感應系統

## 化學感應器

觸角      感受器      化學物質  
36公尺      CO<sub>2</sub>      乳酸

## 視覺感應器

複眼      對比      會動

## 體熱感應器

近距離

# 蚊子吸血排班表



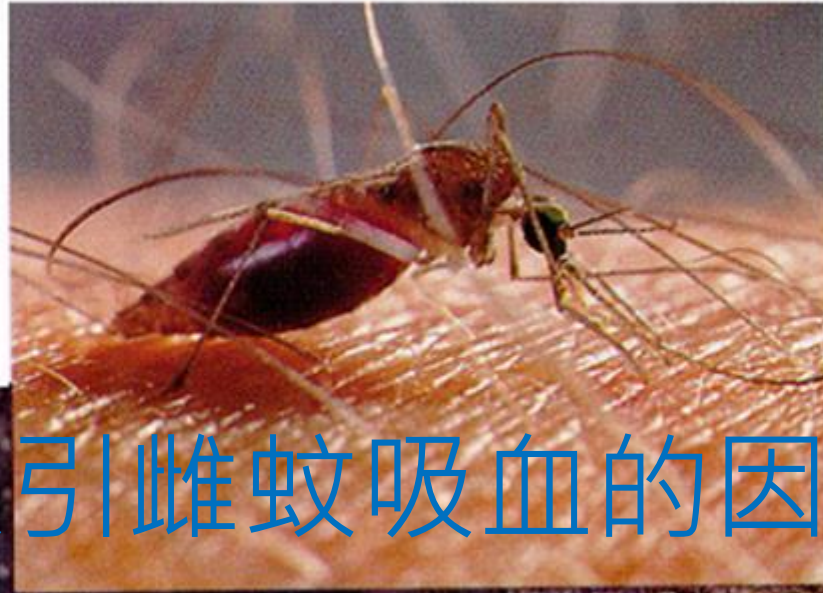
白天班(朝九晚五)

小夜班(黃昏後)

大夜班



體溫高  
新陳代謝快  
CO<sub>2</sub>濃度高



寄主移動時  
之震動  
氣味 顏色

## 吸引雌蚊吸血的因素

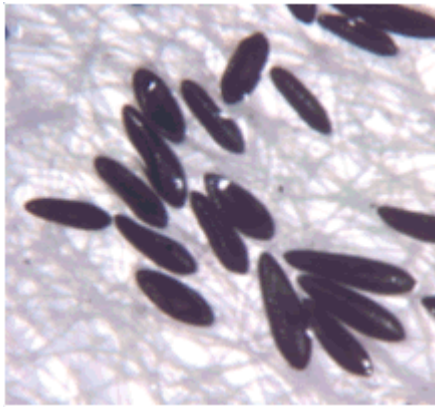


# 被蚊蟲叮咬處為何會癢且腫

- 蚊子唾液中，至少含有十多種蛋白質，具有四種生化反應
  - 麻痺作用:含有腺苷去胺酶可分解腺苷，將引發疼痛的腺苷移除，故可消除痛覺。這也是為什麼蚊子可以神不知鬼不覺的咬你一口
  - 血管擴張作用：含有速激胜肽，使微血管擴張，有助於蚊子快速吸血
  - 抗凝血作用：含有腺苷酸水解酶，能將ATP及ADP水解成AMP及無機磷，可抑制血小板凝集。避免蚊子吸血時血液凝固
  - 發炎反應：含有吸引中性白血球的趨化因子，動員中性白血球聚集叮咬處，造成發炎反應。腺苷可使肥大細胞釋出組織胺，引發過敏反應(癢的感覺)



# 蚊子生活史



卵期

3-4天



幼蟲期

5-6天



蛹期

1-2天



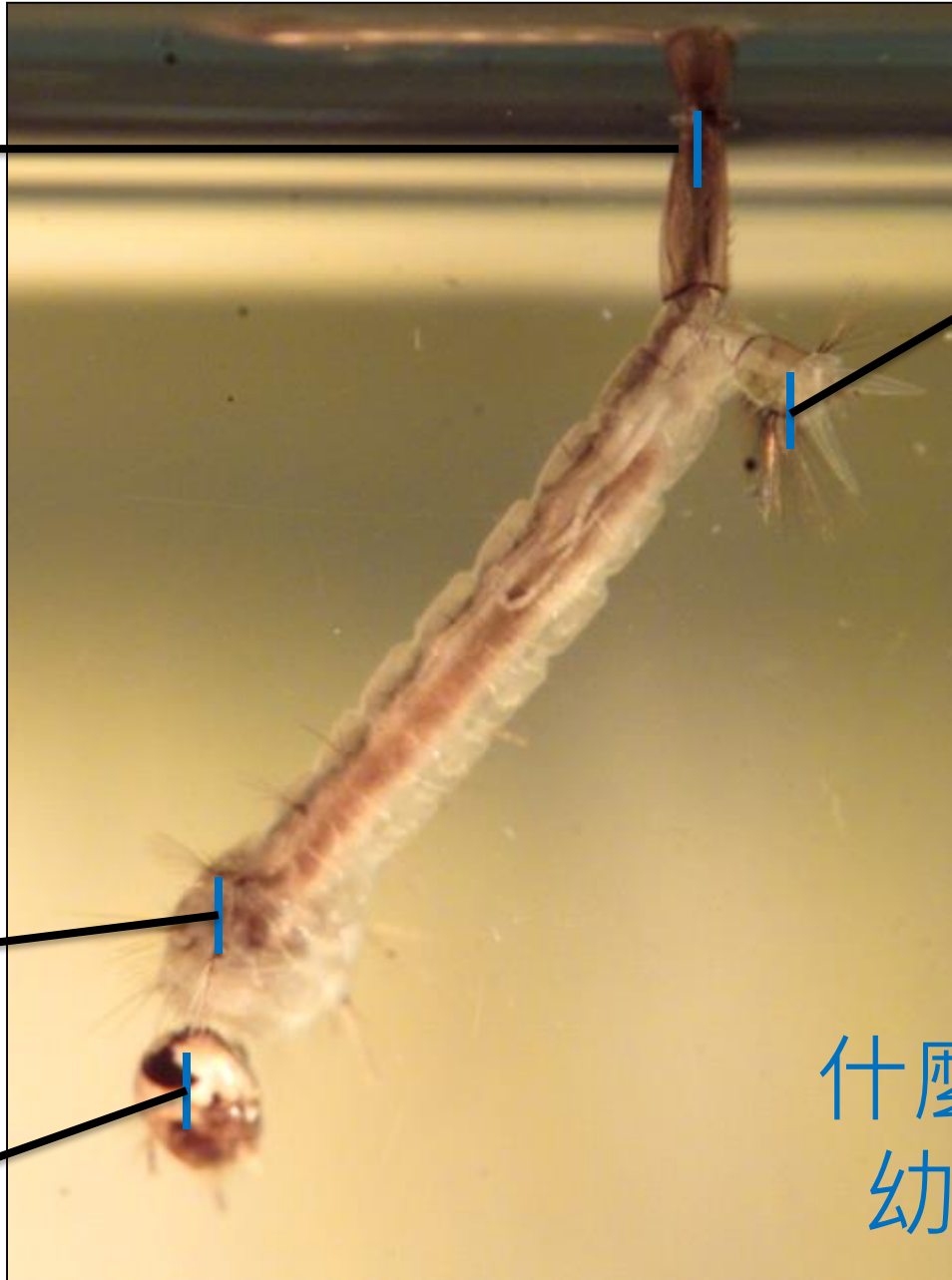
成蟲期

第八節  
呼吸管  
至水面  
換氣

尾節  
四個肛腮  
叢毛

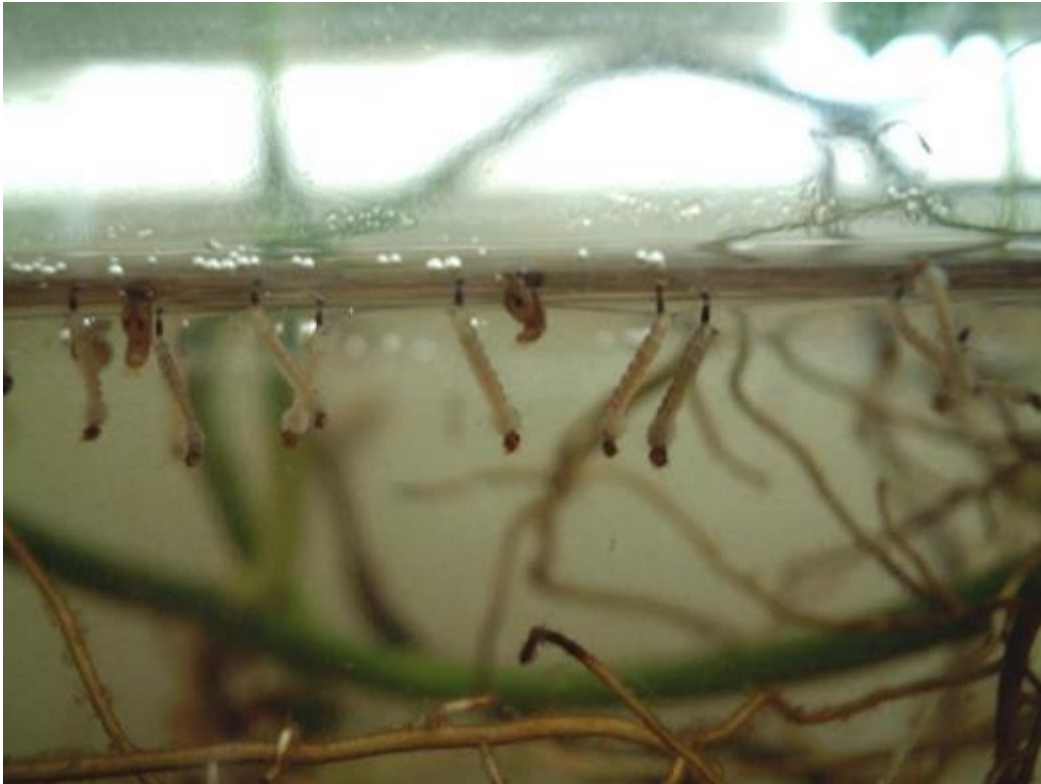
胸部癒合  
無足

頭骨化  
可動



什麼是蚊子？  
幼蚊的特徵

# 幼蚊吃什麼？



水中之微生物及有機顆粒



幼蚊

# 台灣常見蚊蟲各蟲期之區別

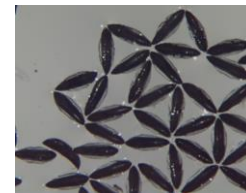
蚊種

斑蚊屬

家蚊屬

瘧蚊屬

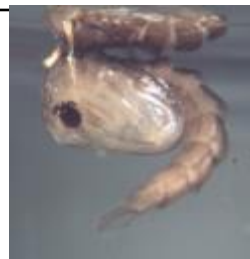
卵期



幼蟲期



蛹期

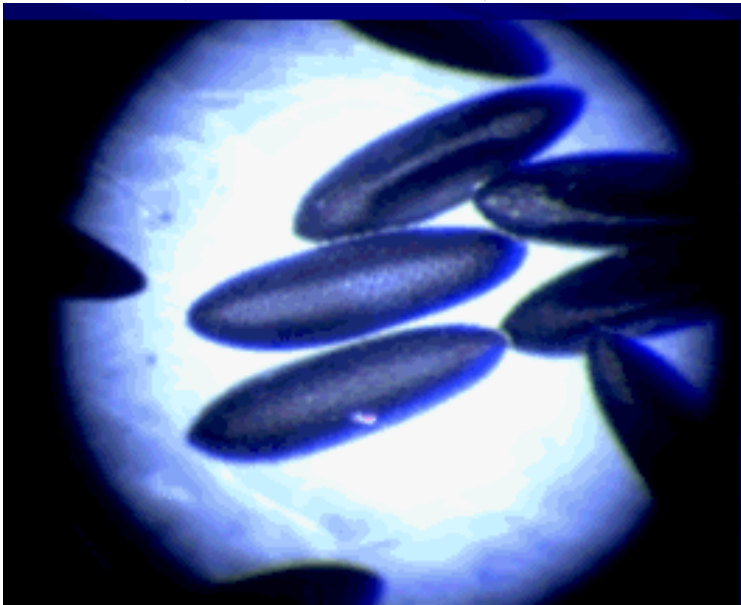


成蟲期

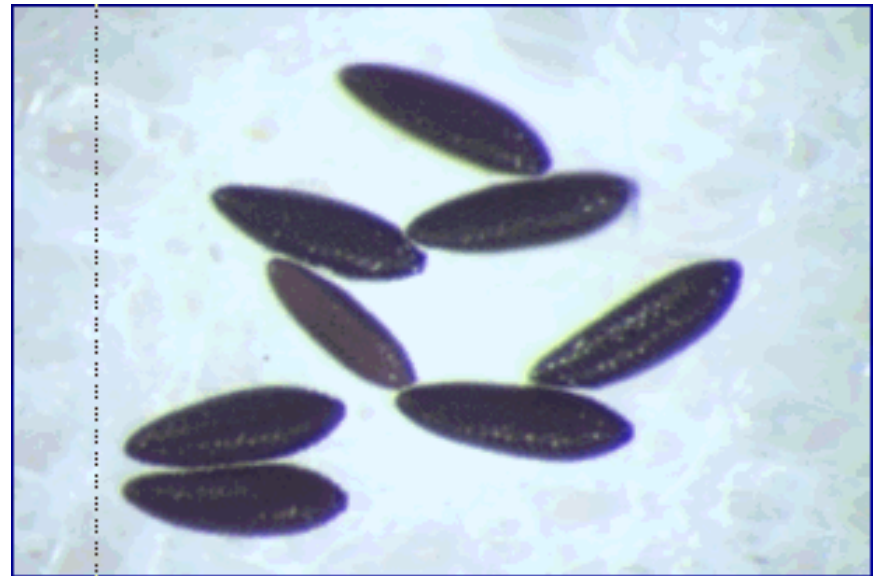


# 登革熱病媒蚊（卵期）

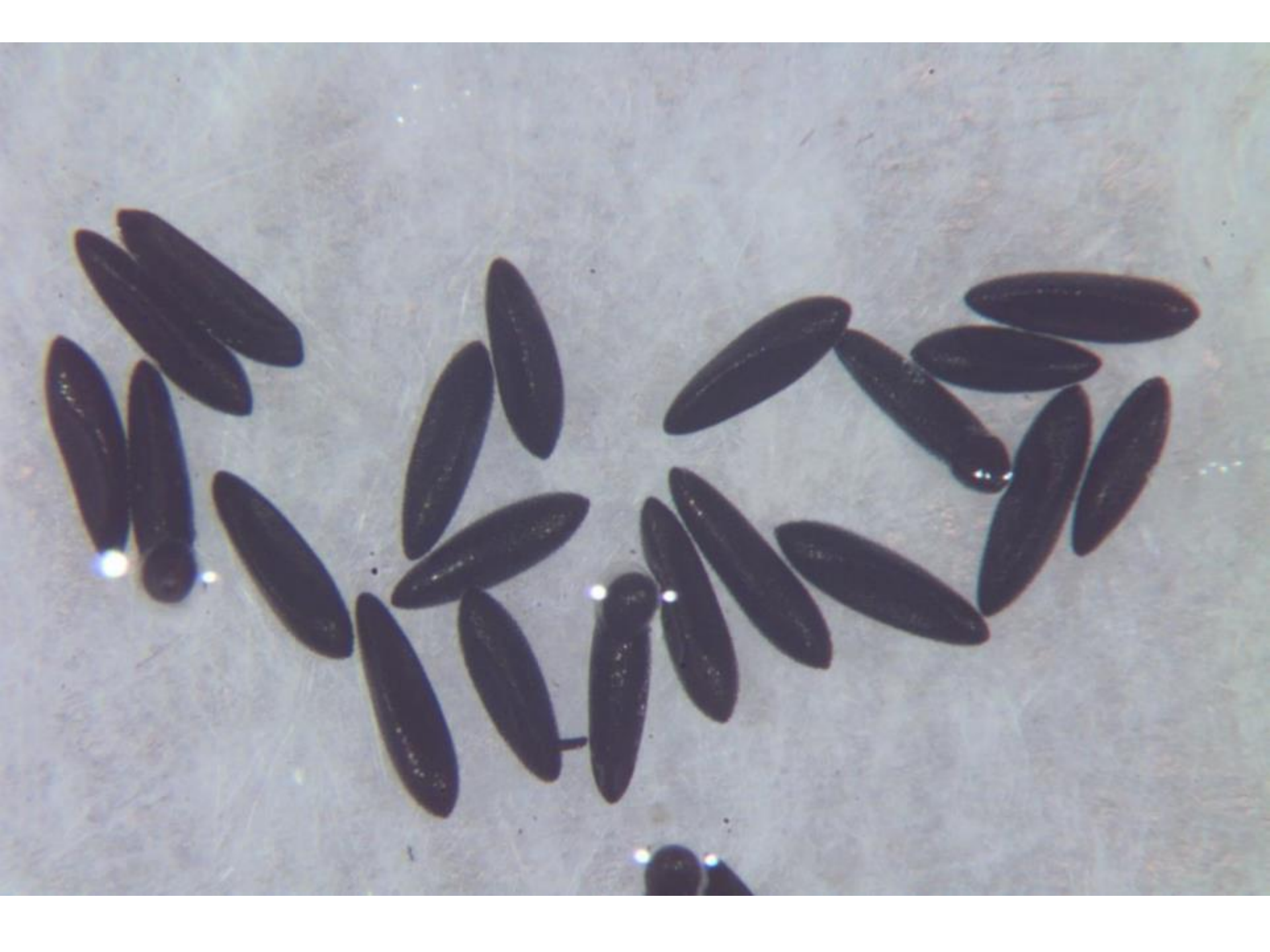
## 埃及斑蚊



## 白線斑蚊







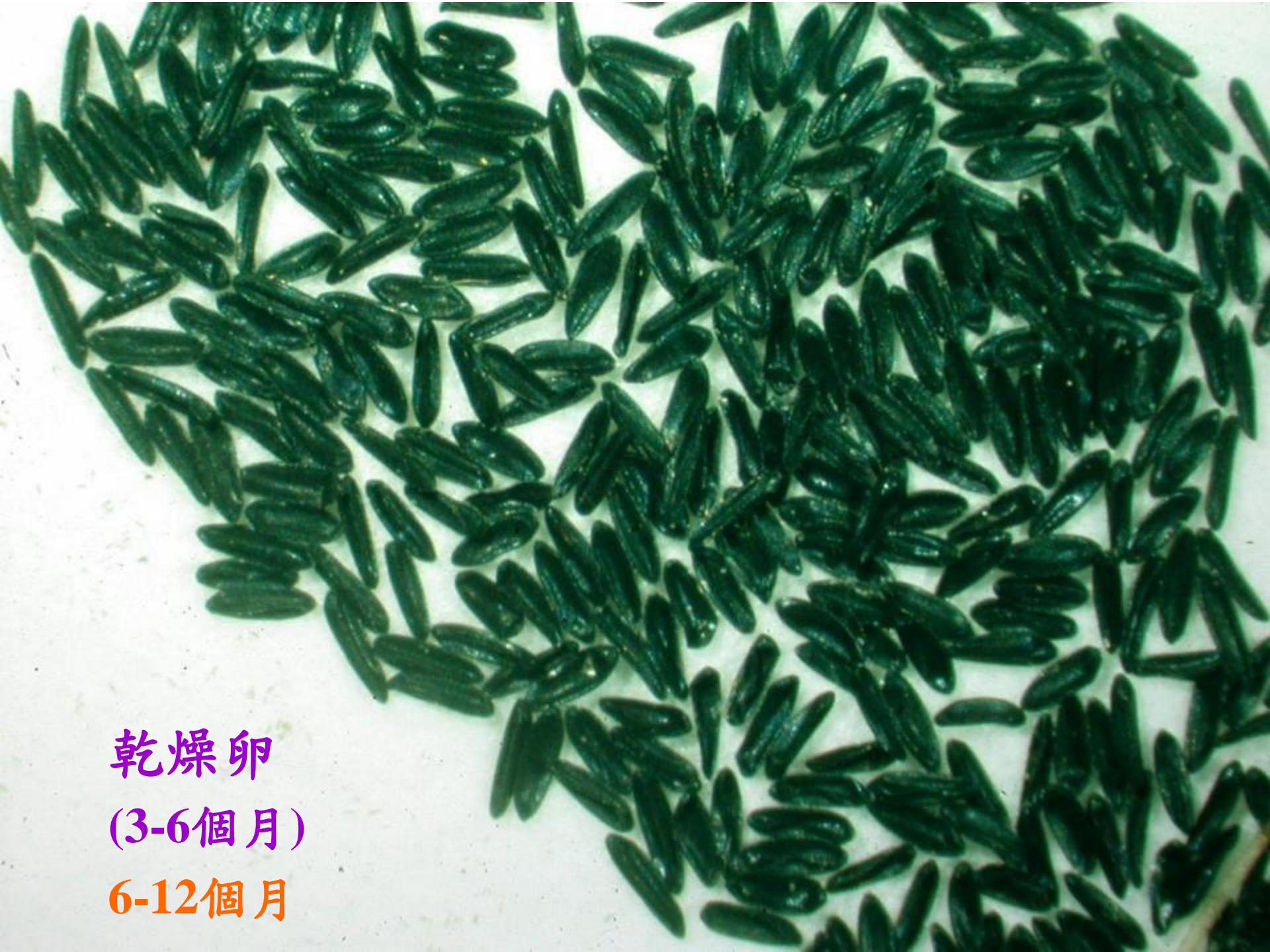
斑蚊產卵習性

產卵於水邊粗造物體表面

幼蟲孳生於人工積水容器積水容器







乾燥卵  
(3-6個月)  
6-12個月

熱帶家蚊



雙角家蚊



三斑家蚊



# 登革熱病媒蚊（幼蟲期）

## 埃及斑蚊



## 白線斑蚊





白腹叢蚊



# 登革熱病媒蚊（蛹期）

埃及斑蚊



白線斑蚊



# 登革熱病媒蚊（成蟲期）

## 埃及斑蚊



## 白線斑蚊





## 埃及斑蚊

胸部背側有一對彎曲白線條紋及中間2條縱線



## 白線斑蚊

腳上都有黑白相間的斑紋亦叫花腳蚊

胸部背面有一條白線





# 臺灣斑蚊分布地區

埃及斑蚊

嘉義布袋

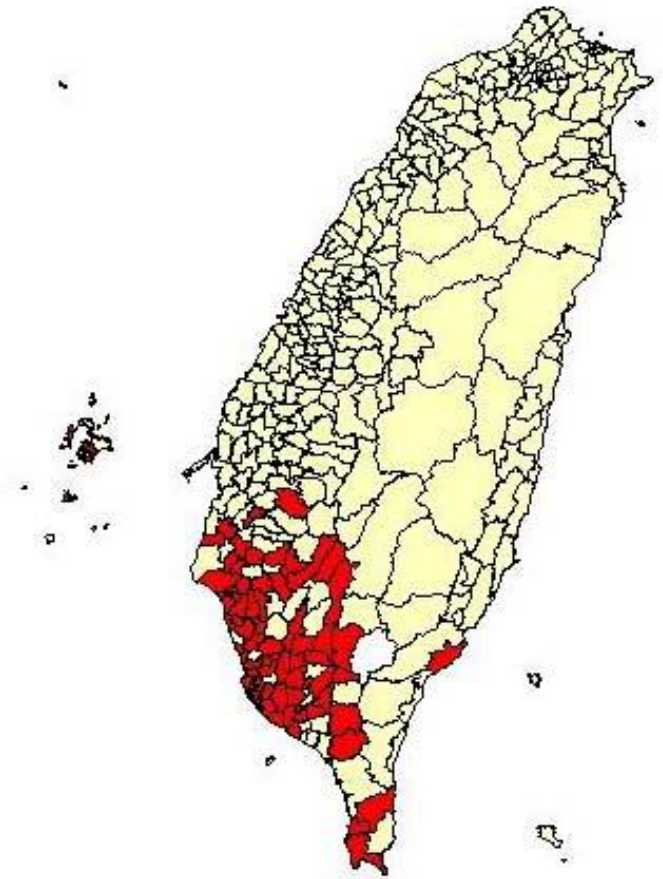
嘉義縣、臺南市、高雄市、  
屏東縣、臺東縣及澎湖縣

室內

白線斑蚊

全島平地

室外



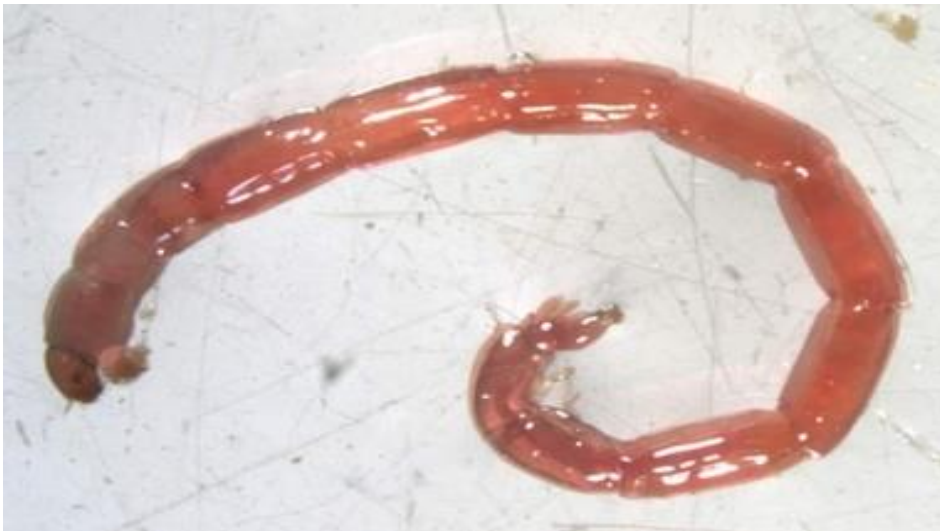
# 埃及斑蚊及白線斑蚊差異性

差異	吸血習性	生活史	棲習性	吸血習性	卵抗旱能力
埃及斑蚊	間斷吸血	8-9天， 30天	戶內 人工容 器	人血 9-10點 4-5點	半年
白線斑蚊	不易受 于擾 連續吸 血	13-15 20天	戶外 人工容 器 天然容 器	人血外， 哺乳類 日落2- 3日出 前後1- 2小時	約可保 存3個月 左右

# 搖蚊科

(台灣地區15屬56種)

生活於積水容器或臭水溝中，成蟲綠色，傍晚時分常在頭上飛翔



# 白斑大蠅

- 常孳生於糞坑、高度污染的排水溝
- 成蟲常停於廁所內壁
- 不吸血



# 何謂孳生源

- 任何積水、病媒蚊能夠產卵衍生後代的容器
  - 人工容器：人的行為所製造的容器，如飲料瓶、貯水桶、花盆底盤等
  - 天然容器：自然形成之積水處，如樹洞、竹筒、椰子殼、樹葉卷軸處等

# 孳生源種類

## ■ 戶內常見孳生源

- 萬年青、黃金葛等植物之花器
- 冰箱底盤、花盆底盤
- 浴室儲水容器、廁所馬桶、水箱
- 貯水的水桶、陶甕、水泥槽等
- 地下室、機械停車位底層積水、馬達水槽、集水井、消防儲水池
- 飲水機、烘碗機、飲茶之水盤

# 孳生源種類

## ■ 戶外常見孳生源

- 曬衣架、水泥樁上可積水水管
- 竹籬笆竹節頂端、樹洞、竹洞、大型樹葉
- 車棚、騎樓遮陽或擋雨之帆布架、空地或菜園地面之帆布
- 屋簷排水槽
- 自來水表、冷氣機集水桶
- 積水不流動之水溝
- 家禽、家畜與鳥類飲用水槽
- 廢棄輪胎、馬桶、浴缸、安全帽、花柱凹槽、保險桿凹槽

工欲善其事，必先利其器  
先到制高點，觀察周遭環境  
慢慢走，仔細的看，不要走馬看花  
不僅要看平面，也要注意看上面及下面  
掃網的重要性  
回眸一笑百媚生  
不要只用眼睛看，要動手去翻找  
空地、菜園、雜物堆置處、樹木茂密  
注意陰暗、潮濕、陽光照不到的地方  
入戶到頂樓要往下看，看周遭環境，是否有  
容易積水或有積水的地方，包含天溝，各樓  
層陽台也要出去往下看，若沒有後陽台，也  
要開窗戶看一下。



# 孳生源處理原則

# 倒置或加蓋

## • 貯水的容器

- 不用時倒置，使用時加蓋或細紗網密封
- 傾倒積水時注意不可倒入水溝中，應倒於陽光曝曬下之地面較為適宜



# 定期換水、刷洗、填充物

- 水生植物

- 每週換水一次，換水時請記得刷洗容器內部
- 或用小石頭、彩色膠質物等置入容器，水面不超過填充物



# 飼養食蚊魚

- 景觀

- 大型水生植栽、風水缸、造景水池(也要注意造景假山)

- 大面積、無法移除積水

- 房舍結構性積水，如地下室



# 清除、回收

- 廢棄容器

- 勿隨意堆積或丟棄於戶外，無法處理之大型廢棄物應交由清潔隊清運



# 填土、種植植物

- 天然容器

- 樹洞、竹子等較難移除之積水容器





# 抽水、清淤

- 地下室積水

- 以抽水機抽乾積水，或尋找漏水原因加以修補

- 水溝積水

- 定期清除落葉、雜物

- 屋簷排水槽積水

- 定期清除管道阻塞

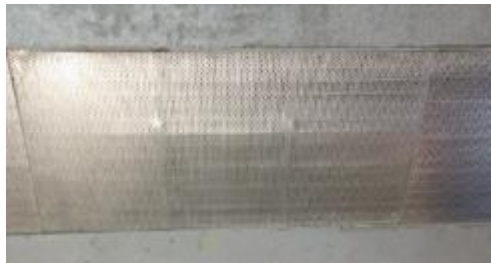


- 水溝、陰井

- 加鋪紗網、不銹鋼片、覆蓋塑膠軟墊

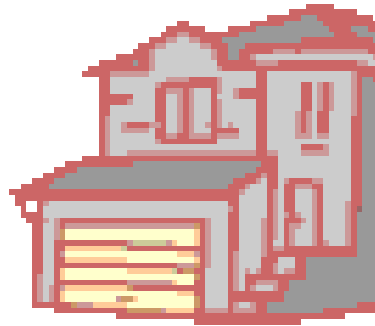
- 花盆底盤

- 以戶外不使用、戶內不積水為原則



# 常見孳生源圖檔

# 住家孳生源



# 住家孳生源

## 地下室



地下室儲水槽



地下室陰井



地下室之升降梯孔積水



地下室積水



地下室污水池



# 住家孳生源



地下室積水



地下室積水



地下室水槽



抽水機馬達的陰井



地下室積水

# 住家孳生源



水芙蓉水桶



水生植物



水桶



水桶



盆栽



盆栽底盘



# 住家孳生源



石臼



陶甕



水缸



開運竹花瓶



盆栽底盤



萬年青

# 住家孳生源



烘碗機水槽



冰箱底盤



飲水機水盤



植物底盤積水



佛堂花瓶



馬草水



# 住家孳生源



冷卻水塔



盆栽底盤



水泥槽



屋頂積水



陽台地面積水



防蟻陷



# 住家孳生源



冷卻水集水桶



馬桶水箱



戶外洗衣機



浴缸

# 住家孳生源



寵物籠內飲水槽



雞籠水碗



鴿子飲水槽



廢棄豬圈飲水槽



# 住家孳生源-防火巷



阻塞之水池



保利龍



免洗餐具



水錶



水管接合頭



塑膠杯

# 學校孳生源





# 學校孳生源



開運竹花瓶



黃金葛花瓶



盆栽底盤



馬桶水箱



走道地面積水



冷卻水塔



# 學校孳生源



生物教材園



花圃花架



樹洞



菜園水桶



椰子殼



保利龍

# 學校孳生源



城堡模型玩具



廢棄皮球



廢輪胎



遊戲沙盤



# 學校孳生源



造景容器



瓶瓶罐罐



地下室集水槽



噴水池凹槽

# 空地孳生源

# 空地孳生源



## 菜園水桶





# 空地孳生源



帆布





# 空地孳生源



帆布



塑膠布凹槽



遮雨棚



遮雨棚



遮雨棚



果菜園

# 空地孳生源



花柱



花籃



浴缸



小便斗



廢棄馬桶



廢棄馬桶



# 空地孳生源



水泥樁上之水管



塑膠管



水泥樁



輪胎



防空壕



水族箱

# 其他孳生源



# 其他孳生源



廢棄噴水池



造景容器



造景假山凹槽



停車場水塔無蓋



掩蓋物容器



廢棄汽油桶



# 其他孳生源



石磨器



大型圓盤



陽性水溝



儲水槽



台電地下電纜引上管



廢棄水管



# 其他孳生源



路障用輪胎



手推車



小木盒



電視螢幕



空電瓶



塑膠棧板



# 其他孳生源



水溝



廢棄抽油煙機



防撞桶



畚箕



塑膠椅



大型塑膠資源回收筒



# 其他孳生源



防竊盜圍牆碎玻璃



花架腳座底盤



集線盤



紐澤西護欄



鐵製廢棄垃圾桶蓋



蝸牛殼



# 其他孳生源



木雕製品



茶壺種植植物



旅人蕉



大王椰子樹葉積水



公園裝飾燈



燈罩



# 其他孳生源



安全帽



頂樓水錶



汽車保險桿凹槽



廢用之攤架積水



儲水桶鐵蓋凹陷處



水泥樁



# 其他孳生源



金爐



金爐倒置



防蟻陷



屋簷排水槽



屋頂輪胎



炒鍋



# 其他孳生源



電信保安器



電信 DJ 箱



電信電纜管道



高壓電瓷磚



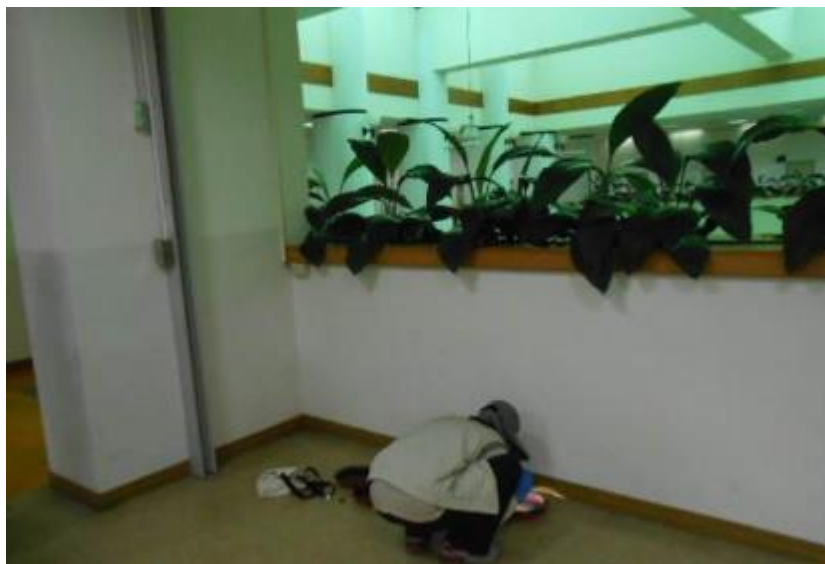
人手孔蓋



牆壁裂縫

# 102年機動防疫隊查核

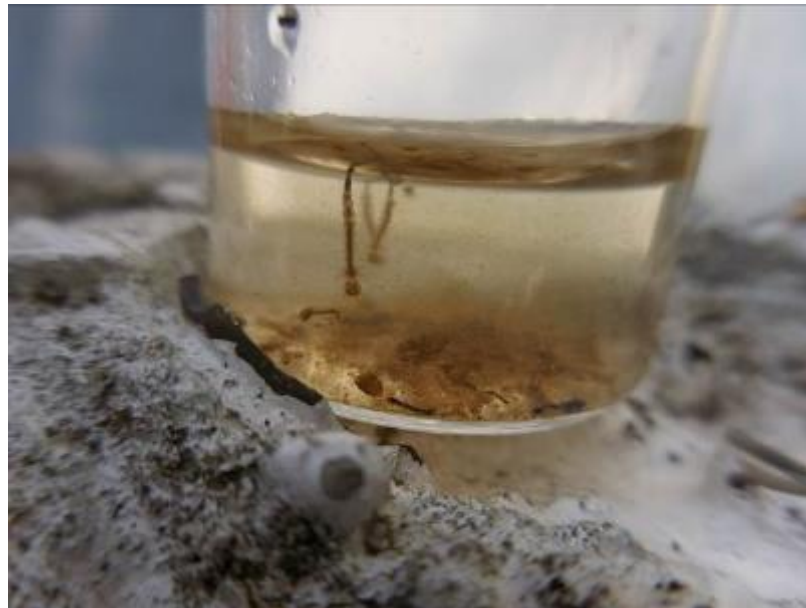
## 機動防疫隊-校園查核成果































# 機動防疫隊查核中央部會權管用地



帆布



地面積水



工地



工地



馬桶



冷卻水塔



# 機動防疫隊查核中央部會權管用地



課桌椅



廢棄輪胎



船隻



造景



廢棄水塔蓋



樓梯間



# 機動防疫隊查核中央部會權管用地



廢棄輪胎



地下電纜引上管



水缸



水瓶



燈罩



溝渠

# 機動防疫隊查核中央部會權管用地



覆蓋細紗網未密合之水井



水盆



廢棄馬桶













25.08.2015

















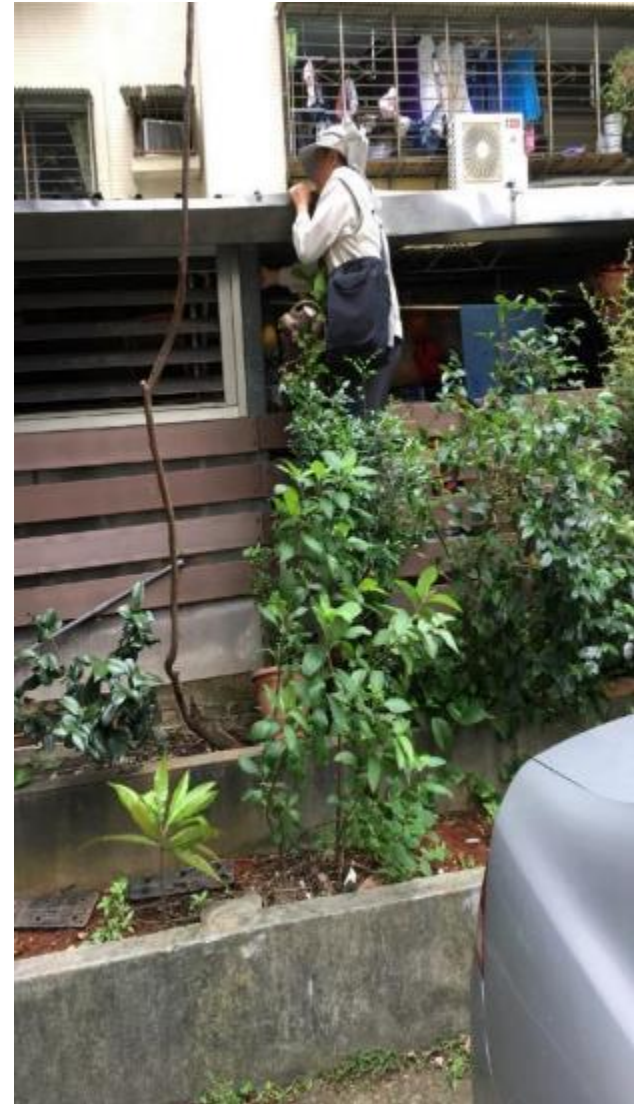








# 南區技正支援指導孳清工作分享-1





# 南區技正支援指導孳清工作分享-2





# 南區技正支援指導孳清工作分享-3





# 南區技正支援指導孳清工作分享-4













此碑係由... 敬告... 永懷... 哀悼... 功德無量...

此處為一處墓穴，周圍有石階和圍欄。一名男子正蹲在墓前，似乎在进行某种仪式或维护工作。旁边放着一个黑色的包。

背景中可以看到一座具有传统中式建筑风格的房屋，其屋檐和窗格清晰可见。房屋周围环绕着茂密的绿树，环境显得宁静而庄重。

























8016 JB

興達  
06-8921111

興達

興達  
06-8921111































































昱富綜合建材  
湘庭家飾  
計  
請上二樓

家私帆布 (06)2303916

ZNF-183

RSC









福徳開  
03

北海道  
1200x600x1200

氯化鈉 注射液  
SOLUTIO NATRII CHLORIDI  
0.9%  
濟生輪法  
CHI SHENG

1000ml x 100



















UNIVERSITY  
[www.iBuddhaLove.com](http://www.iBuddhaLove.com)

**LOVE TREE**

愛情 婚姻 桃花 人際 情侶

**守護神**















































車輪餅

雞腿塊  
雞腿







臺南市老... 請上三樓



RENTAL SERVICE

9017





袋鼠

企鵝

→

6LWE





























↑ 12V 12Ah  
↓ 12V 12Ah

HONDA

SUPER MOTOR

































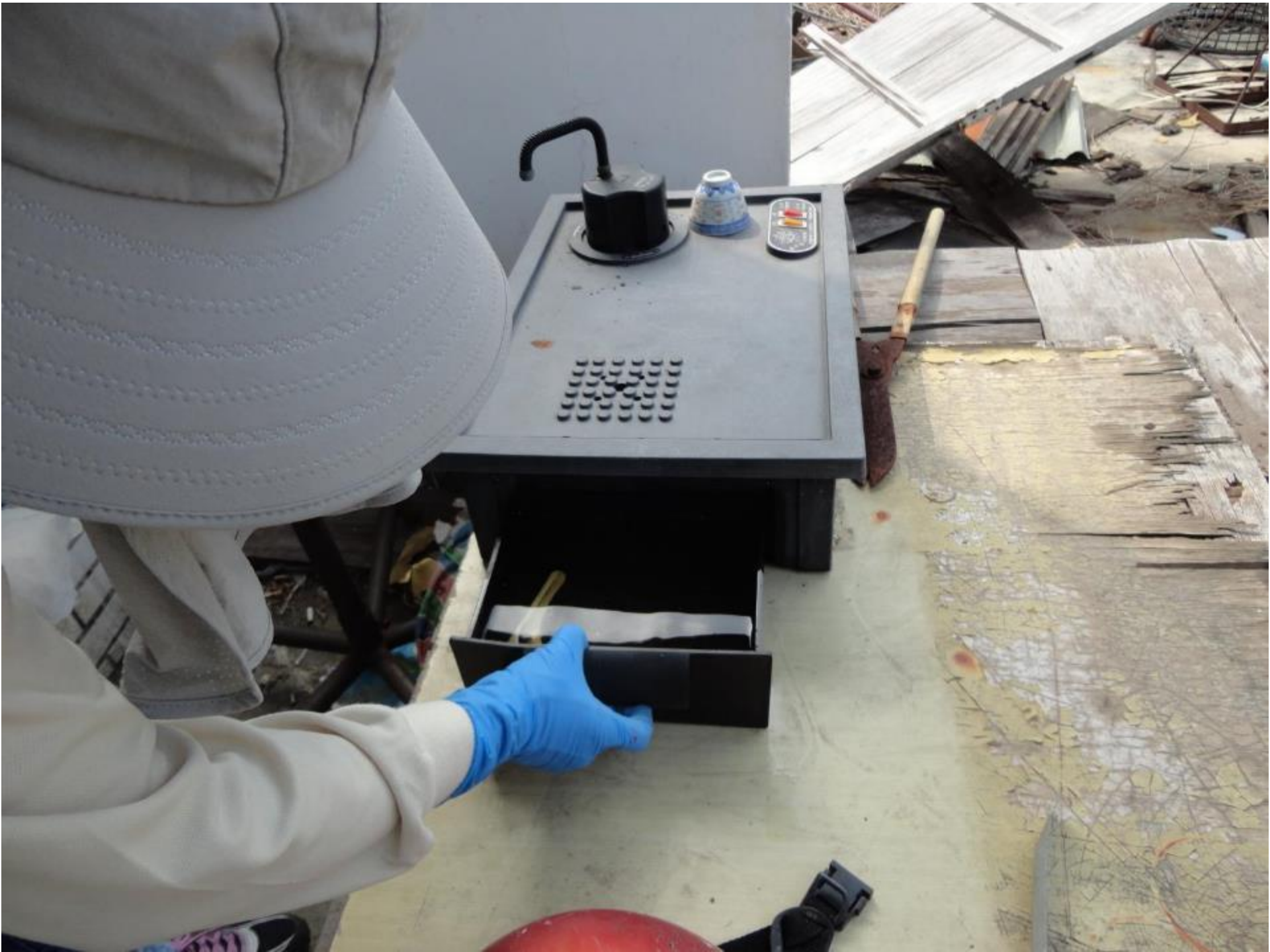


























































































WARNING  
KARRE

2016 7 3 08:21





2016.7.3 08:24













05.10.2015































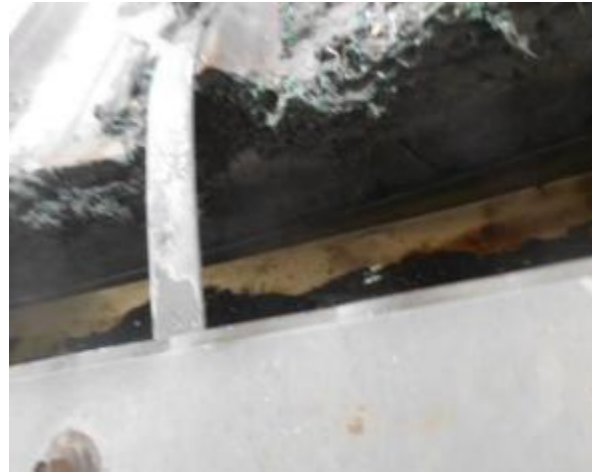
















# 登革熱病媒蚊防治之理論與實務

羅怡珮 / 嘉南藥理大學生物科技系。張念台 / 國立屏東科技大學植物醫學系。科技報導(104年)。

- 策略一：消滅成蚊可有效降低登革熱的盛行率與感染力
- 策略二：降低人與病媒蚊的接觸
- 策略三：降低病媒蚊幼蟲的環境負載力
- 策略四：進行幼蟲的防治

**~沒有病媒蚊就沒有登革熱~**

# 要確實達到阻斷病毒傳播需要的條件

1. 專業的噴藥人員、施用器具及正確的施藥地點。
2. 劃定適合的化學防治區域進行空間噴灑化學藥劑，必需依據正確的操作及最大的噴藥涵蓋範圍，以確保噴藥達到預期效果，全面消滅成蚊。
3. 建立緊急噴藥及時評估機制，確保化學防治的成效。



# 要確實達到阻斷病毒傳播需要的條件

4. 每年要**進行高流行區病媒蚊的抗藥性監測**，擬定具防治效果的藥劑名單。
5. **選擇有效的藥劑並正確施用**，確認藥劑的有效期限、適用範圍及使用方法、正確的稀釋倍數及藥劑處理時間。
6. 一旦病例發生需**及時的噴藥才能有效阻斷病毒傳播**
7. 因應病媒蚊日益嚴重的抗藥性問題，我們還需有一套病媒蚊抗藥性管理的規劃與辦法。

# 登革熱緊急防治策略

- 由於登革熱病媒蚊一旦帶毒便終生帶毒，因此緊急防治的策略就是要進行化學防治以消滅帶毒的病媒蚊，遏止其繼續傳染。
- 美國環保署 (U.S. Environmental Protection Agency) 肯定殺蟲劑在公共衛生扮演重要的角色，**化學藥劑施用應被列為蚊蟲綜合防治體系的重要措施**



# 成蟲化學防治方法

適當的噴灑機具



有效的殺蟲劑

良好的噴灑技術

# 噴藥依據

- 傳染病防治法
- 環境衛生用藥管理法
- 病媒防治業管理辦法



# 傳染病防治法(107/6/30日修訂)

## 第二十五條

地方主管機關應督導撲滅蚊、蠅、蚤、蝨、鼠、蟑螂及其他病媒。

前項病媒孳生源之公、私場所，其所有人、管理人或使用人應依地方主管機關通知或公告，主動清除之。

## 依據第七十條

對於民眾未能依地方主管機關之通知或公告，主動清除病媒蚊孳生源，經實施孳生源查核於其住家或場所查獲病媒蚊孳生源者，可依本法第七十條，處新臺幣三千元以上一萬五千元以下罰鍰；必要時，並得限期令其改善，屆期未改善者，按次處罰之。屆期仍未完成改善情節重大者，必要時，得命其停工或停業。

### 第三十八條

傳染病發生時，有進入公、私場所或運輸工具從事防疫工作之必要者，應由地方主管機關人員會同警察等有關機關人員為之，並事先通知公、私場所或運輸工具之所有人、管理人或使用人到場；其到場者，對於防疫工作，不得拒絕、規避或妨礙；未到場者，相關人員得逕行進入從事防疫工作；必要時，並得要求村（里）長或鄰長在場。

前項經通知且親自到場之人員，其所屬機關（構）、學校、團體、公司、廠場，應依主管機關之指示給予公假。

依據第六十七條

逕行強制處分外，並得處新臺幣六萬元以上三十萬元以下罰鍰



# 噴藥事前規畫

## 資源

噴藥工(每日工作4小時)

藥劑 噴霧器 配套人員 地圖(住址)

## 噴藥範圍

感染點 病媒蚊密度 病人活動範圍

噴藥動線

噴藥時間

噴藥時效

噴藥次數

噴藥指引及說明

# 噴藥過程

- ✚ 殺死噴藥範圍內所有的病媒蚊
- ✚ 噴藥安全
- ✚ 民眾的溝通



# 噴藥督導原則

## 噴藥前

### ✚ 完整的配套措施

警察	鎖匠	噴藥工	病媒防治業證照人員
衛生單位人員		里長	噴藥前衛教人員
孳生源清除人員			

### ✚ 家戶有無收到噴藥通知單?

### ✚ 藥劑種類

### ✚ 稀釋倍數 (誰稀釋的?)

### ✚ 噴霧器

### ✚ 住家準備好噴藥沒?

人員及動物的疏散    水族箱的處理    食物有沒有收妥?

# 噴藥督導原則

## 噴藥中

- ✚ 噴藥時，有沒有病媒防治業證照人員在旁？
- ✚ 噴藥所花的時間
- ✚ 噴藥機器
- ✚ 噴頭方向
- ✚ 噴藥人員的素質
- ✚ 門窗關閉
- ✚ 噴藥地點
- ✚ 噴藥人員的裝備
- ✚ 遠離水池



# 噴藥督導原則

## 噴藥後

- ✚ 殺蟲劑空瓶的處理
- ✚ 噴霧器剩餘藥劑處理
- ✚ 門窗關閉30分鐘
- ✚ 異常狀況一定要當場填具異常單, 並請現場工作人員簽名

# 噴藥注意事項(1)

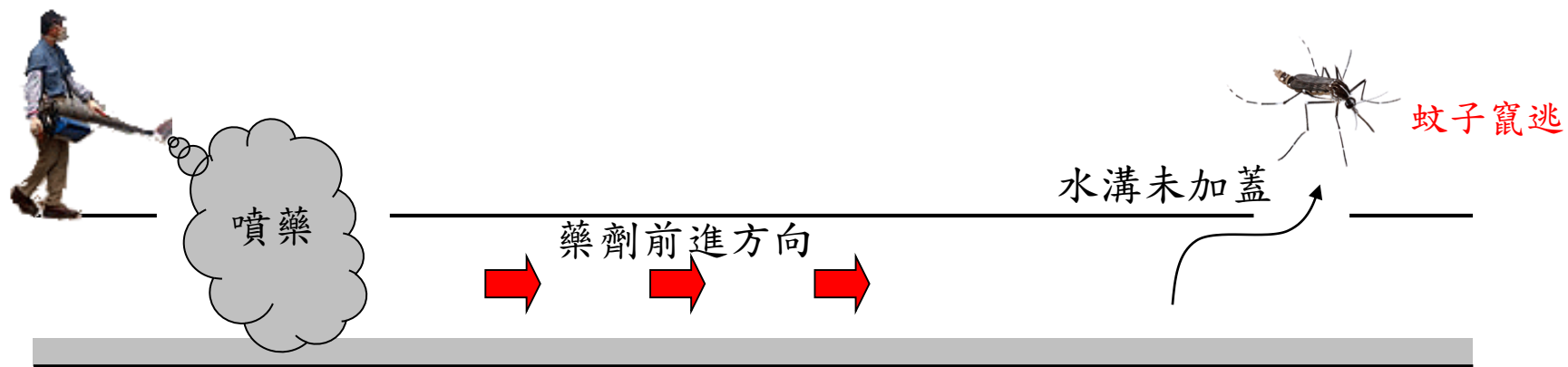
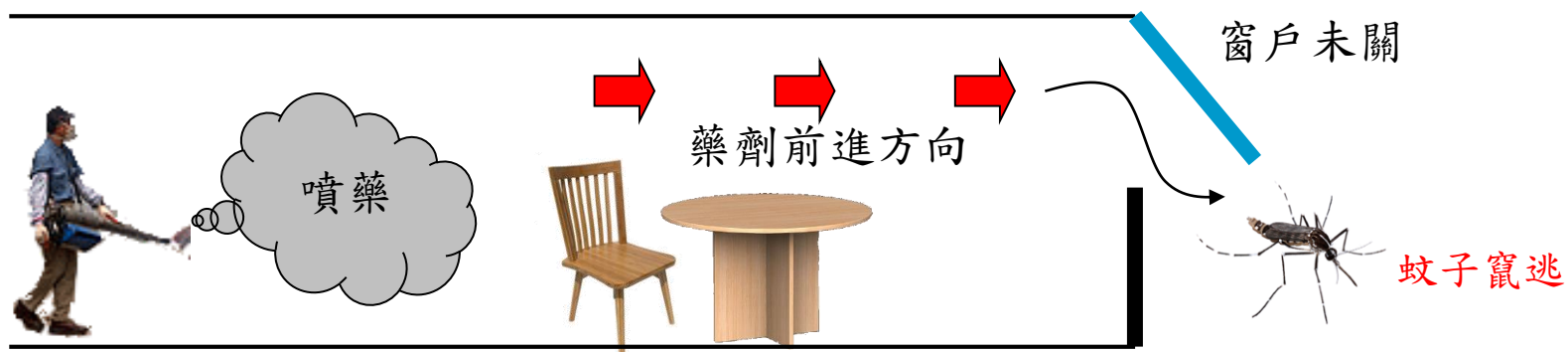
- 確認噴藥機器的數量及配置。
- 防治用藥的選擇：抗藥性、民眾接受度。
- 確認藥劑調配的濃度，藥劑濃度錯誤將導致全部的努力付之一炬。
- 稀釋藥劑應使用當日或現場調配。
- 當日調配之藥劑使用前應再混合均勻。



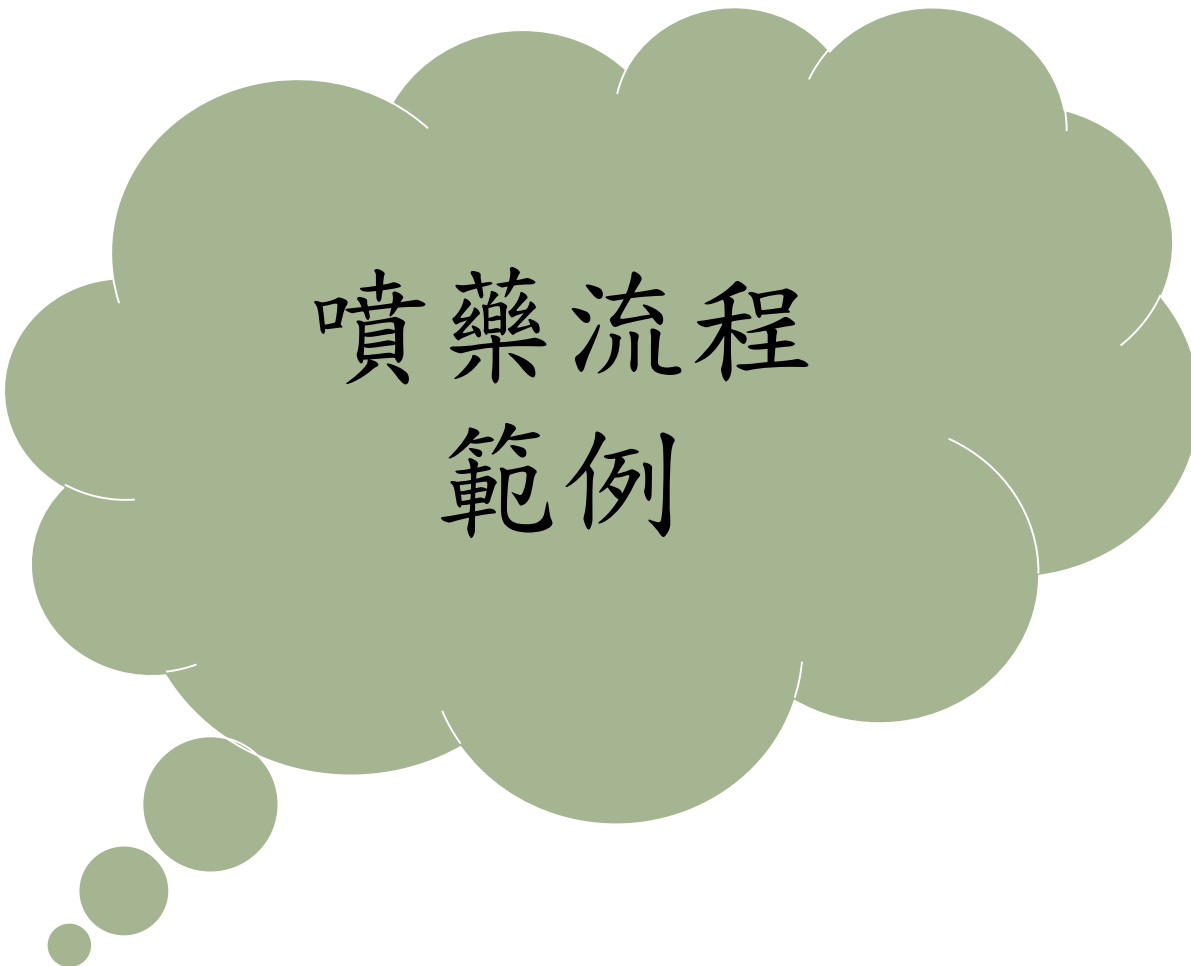
## 噴藥注意事項(2)

- 噴藥的落實與否取決於：
- ①噴法：防治圈由外開始往內噴，與環保單位協同屋內外同步噴藥，噴藥完成後應緊閉門窗至少30分鐘。
- ②時間：每層樓需噴一分鐘以上
- ③人員安全：確認屋內無人
- ④門窗的緊閉：避免藥劑散逸

# 噴藥注意事項(3)







噴藥流程  
範例

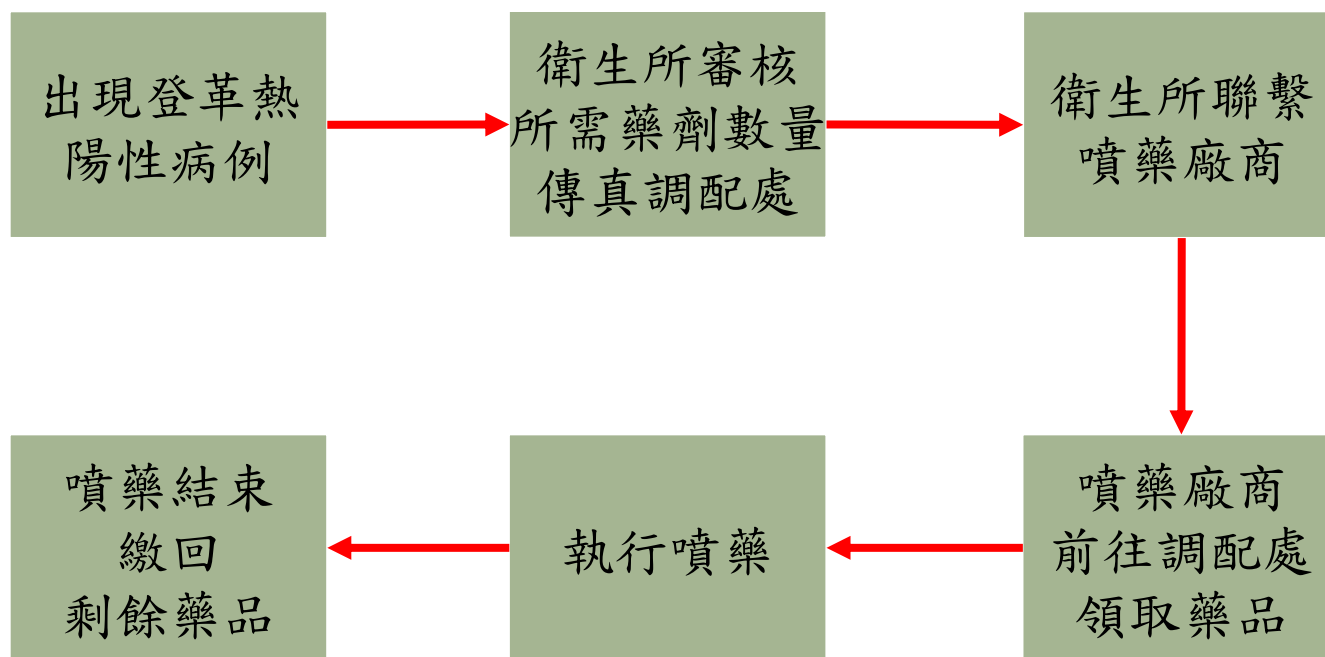
# 藥劑由衛生局統一調配及管控

- 由衛生局統一調配管控，能有效確保噴藥品質，節省藥劑使用量。





# 緊急噴藥藥劑領取流程



# 正確的調藥比例

- 適合的噴藥機搭配正確的藥劑調配比例，方能有效撲滅帶有病毒的成蚊，澈底杜絕登革熱。
- 以調配20公升的藥劑為例，倍數如為1:50，加入10公升水後倒入400c. c. 藥劑，混合均勻後再加助煙劑至20公升。





# 不在戶或空戶

- 務必協同警員開鎖進入執行噴藥
- 噴藥完畢後張貼不在戶噴藥通知單，以盡到告知責任，避免產生糾紛



# 台南大區塊噴藥編組任務分工

- 一、噴藥領隊
- 1、噴霧機檢查-試噴
- 2、服裝儀容檢查-背心
- 3、確認屋內淨空，門窗緊閉
- 4、估算每間房間噴藥時間
- 5、注意噴灑動作
- 6、通知警察
- 7、完整紀錄



- 二、前導人員
- 1、帶路
- 2、不在戶通知開鎖人員
- 3、在戶，取得同意
- 4、協助家戶門窗緊閉
- 5、戶內淨空-人、畜
- 6、魚缸停止打氣，覆蓋
- 7、說明噴藥後1~2小時才入內

- 三、孳生源清除人員
- 1、詳細檢查並清除孳生源(花瓶、花盆底盤、冰箱底盤、飲水機水盤、不在戶馬桶)
- 2、關閉火源、電源、偵煙器
- 四、戶外噴藥
- 1、背風逆向
- 2、排水溝、防火巷、雜物堆
- 3、水溝覆蓋



- 五、戶內噴藥
- 1、由上而下(頂樓陽台至樓下)
- 2、由內而外(廚房至大門)
- 3、立於房門外
- 4、噴頭上仰15~30
- 5、左右揮動
- 6、每間房噴1~2分
- 7、關門前加強10~30秒

2019/1/5

路 田 庫

◎集合地桌





1. 藥劑是否當天或當場由衛生局人員調配，或由業者調配但有衛生局人員監督，比例及順序是否正確，記錄藥品名稱及稀釋倍數
2. 戶內用煙霧機噴嘴是否為0.8
3. 是否各組人員都有分配好工作，每個人都知道自己的工作
4. 是否每組均按順序站，孳清人員、領噴人員、噴藥人員站好成一排
5. 每組的板夾是否按噴藥先後填寫
6. 衛生所人員是否有現勘，每組噴藥戶數應為12-15戶(透天)，但若公寓或大廈為20-25戶，是否有出租套房，約50戶要有1組機動開鎖，包含警員、鎖匠，若知要開鎖戶、套房多，則需要增加鎖匠

7. 是否有作勤前教育及噴藥重點提示，提醒應注意事項。
8. 藥劑及油料的補給是否充裕及時是否準時開噴
9. 前一天的噴藥通知是否有向住戶衛教或單純貼單(噴藥是否順利，孳清人員有無花太多時間溝通)
10. 孳清人員孳清是否落實，有無檢查是否戶內已無人、畜、寵物，水族箱是否有蓋好，打氣電源是否有關閉(要注意水晶蝦)，窗口有無關好，沒有關好就可看到噴藥時煙都跑出來，請民眾離開噴藥現場並告知注意事項
- 11.. 戶內外噴藥是否有同步，戶內、外噴藥採取圍堵方式進行噴藥作業



12. 噴藥領隊要隨噴藥人員入內，入內時要隨手關門，指引噴藥人員噴藥重點，並隨時監督噴藥情形，協助噴藥人員關閉房門及大門，噴藥人員關閉大門前要加強噴藥30秒
13. 戶外先噴熱霧，再噴殘效
14. 戶外噴熱霧時是否有加蓋板
15. 戶外熱霧用合成除蟲菊精，殘效用有機磷類
16. 戶外殘效是否有噴在植栽，物品堆置處、後防火巷等蚊子易躲藏處
17. 戶內噴藥有無由上往下，由內而外，時間是否足夠，口訣[煙霧瀰漫、伸手不見五指]，噴頭要與壁面保持一公尺以上距離
18. 註記不在戶，空戶進入檢查，不在戶或空戶確實噴藥

# 個案緊急化學防治

接到疑似病例通報，以病例可能感染地點及病毒血症期間停留地點為中心，其周圍半徑50公尺為原則，強制執行病媒蚊孳生源清除及查核。

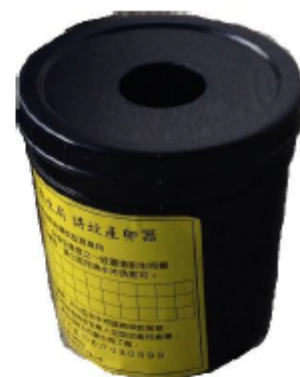
確診為登革熱

- 一、防治中心接獲登革熱確診病例，以病例可能感染地點及病毒血症期間停留地點為中心，進行半徑50公尺戶內化學防治。
- 二、環保局接獲防治中心登革熱確診病例通知，以病例可能感染地點及病毒血症期間停留地點為中心，於隔日孳生源清除後，進行半徑100公尺戶外化學防治。

- 一、進行噴藥後範圍巡查孳生源並放置誘卵桶。
- 二、進行噴藥後戶內外掃蚊以及現場進行蚊種分析。
- 三、噴藥範圍內向民眾衛教。



# 預防性化學防治



每週提供區公所、衛生所和環保局  
誘卵桶統計數據

若該里誘卵桶陽性率 $>60\%$ 或卵粒數 $>500$ 粒，則列管該誘卵桶，  
通知區公所於3個工作天內動員孳清，環保局及衛生所於區公所動員後3天內完成複查，中心監測人員於陽性誘卵桶半徑50公尺範圍內進行孳生源清除

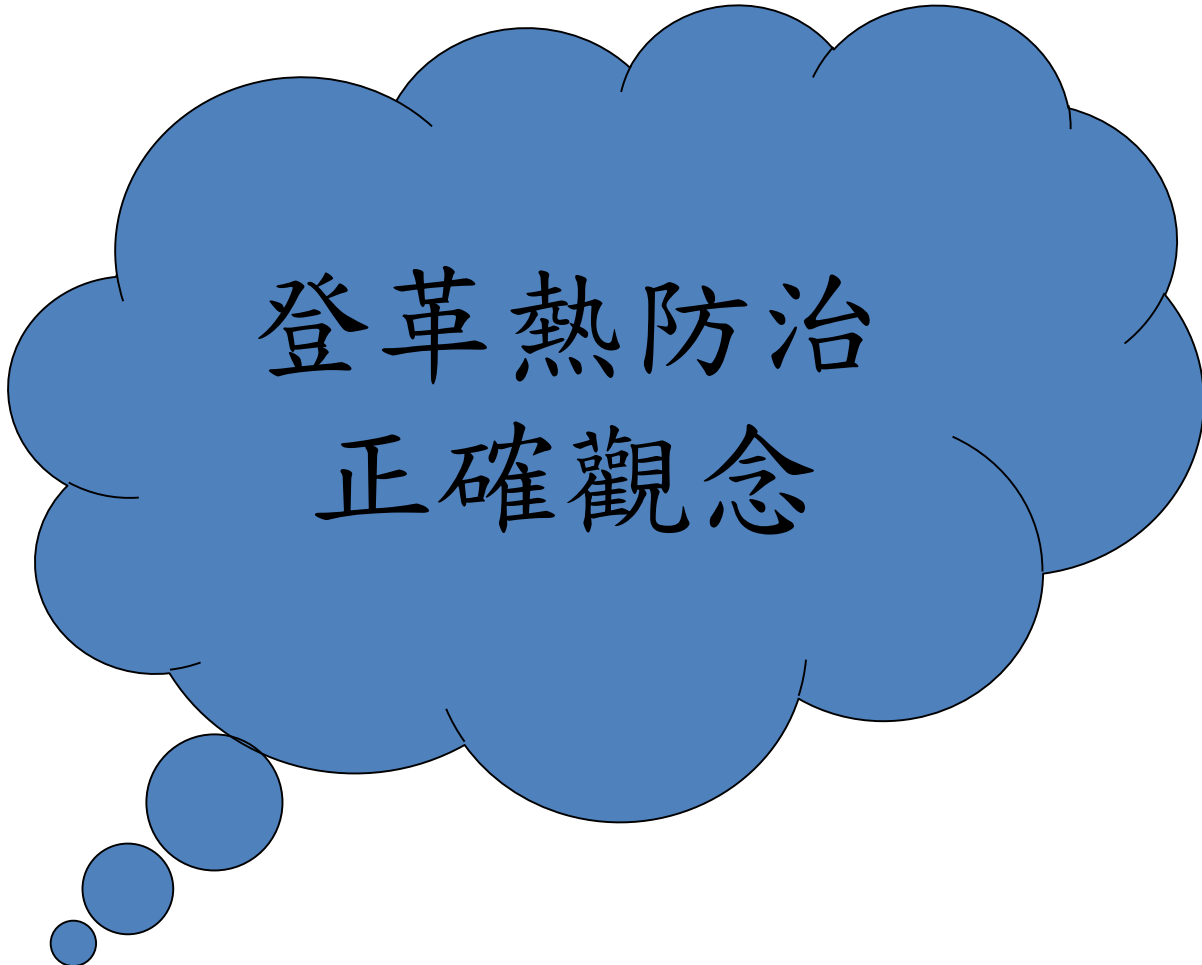
隔週複查該里，若狀況未改善(陽性率 $>60\%$ ，且卵粒數 $>500$ 粒)

環保局執行陽性點周遭半徑50公尺之預防性化學防治

# 即時防治

- 接獲境外/本土高度疑似或確診病例通報：  
以病例可能感染地點及病毒血症期間停留地點為中心，經評估後規劃執行戶內半徑**50公尺**及戶外半徑**100公尺**之化學防治作業，快速切斷傳染環。
- 平時病媒蚊密度監測：  
採預防性化學防治作為，當連續**2週**誘卵桶陽性率大於**60%**且總卵數大於**500**粒時及病媒蚊密度調查經複查布氏指數三級(含)以上，經評估後規劃執行預防性化學防治，即時消滅成蚊及降低其密度。
- 與國衛院合作，執行藥效試驗評估定期檢討用藥品項。
- 執行化學防治後成效評估作為，持續監測和維持成效。





登革熱防治  
正確觀念

# 一、為什麼平常不噴，等到有病例的時候才要來噴藥？

防治登革熱最有效的方法並不是噴藥，而是要靠大家注意居家內外的清潔，每個禮拜巡一次看看有沒有積水的桶子或容器。

平時隨便噴藥，不但影響大家健康、污染環境，更可怕的是會讓斑蚊產生抗藥性（原本噴了會死，有抗藥性



## 二、平常水溝也不去清，蚊子那麼多也不去噴藥， 為什麼不去噴水溝？

臭水溝的蚊子多半是熱帶家蚊，這種蚊子並不會傳染登革熱，所以平常噴臭水溝一點用也沒有。

（但是如果水溝的水很清潔，還是可能會有斑蚊孳生，所以可以的話要主動疏通住家周圍的水溝）

### 三、我家最乾淨，絕對都沒有蚊子，為何還要噴藥？

就算家裡很乾淨又真的沒有蚊子，噴藥的時候蚊子會往沒有噴藥的地方竄逃，反而增加自己被蚊子叮咬的機會，威脅到自己的健康。



## 四、噴藥的時候煙那麼大，毒性一定很強？

登革熱防治用的殺蟲劑卻是對人體最無害的合成除蟲菊酯殺蟲劑。

只要配合噴藥通知單上面的注意事項，注意家中的魚類和鳥類等寵物，噴藥時戴上口罩到戶外等候，這種藥劑是不會對人體造成影響的。

## 五、噴藥為什麼要那麼急，也沒有幾天前就通知，我們還要工作怎麼辦？

衛生單位接獲醫療院所通報登革熱個案，必須於36小時內進行所有防治工作，目的就是要保護大家的健康。

緊急噴藥是為了第一時間內殺死帶病毒的斑蚊成蟲，不再叮咬人產生更多病例。因此各種防治工作會比較急迫，請大家務必見諒和配合。



## 六、不在時為何還要強制開鎖，我家東西如果丟了怎麼辦？

為何要全面性噴藥，前面已經有提到，就是為了讓斑蚊無處可逃。

開鎖的時候一定會有衛生機關及警察在旁，噴藥結束後也會恢復原狀，因此不用擔心會有東西遺失的可能。

## 七、反正我就是不要噴藥，會怎麼樣嗎？

如果自私不噴藥，不但可能讓自己和家人被有病毒的班蚊叮咬，也會影響左鄰右舍甚至全村的健康。

堅持不噴藥，不但影響自己和他人，最後還會被開罰單處罰6萬至30萬，得不償失。這種處罰就算不想繳錢，還是會被法院查封財產強制繳納，希望大家要三思。



## 八、得到登革熱又不會死人，發個燒、不舒服一下，康復後還不是生龍活虎？

好像肝炎有 A、B、C 的種類，登革熱也有 1、2、3、4 四種型態，如果今天得到第 1 型的登革熱，下次又得到 2、3、4 不同類型的登革熱，將可能因交叉感染導致登革熱出血熱，死亡率高達 50%，大家不可不慎。

# 落實登革熱防治工作不二法門

- 一. 清除孳生源：集合村里或社區志工，大家合力動手清除社區內各類積水容器，除了杜絕登革熱病媒蚊孳生，也同時保障了自己的健康。
- 二. 推動社區防疫：將登革熱防治觀念傳達給社區所有住戶，一起檢查家裡有沒有積水容器孳生子子，保障大家的健康。
- 三. 減少容器使用：減少瓶裝或罐裝飲料的使用量，不但健康環保又能避免丟棄的瓶瓶罐罐積水孳生病媒